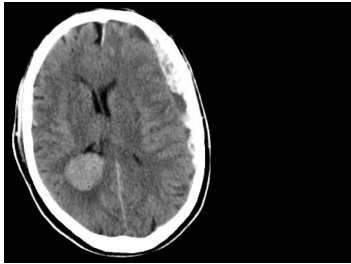


Fallbeschreibung

70-jähriger passionierter Radfahrer. Bislang war er nie ernsthaft erkrankt. Er ist mit dem Rad auf seiner Tour von Rostock nach Garmisch alleine unterwegs, als er unbehelmt auf nasser Straße stürzt.

Der Patient wird deutlich vigilanzgemindert (Glasgow-Coma-Score 10) über den Schock-OP eingeliefert.

Bildgebung



Bildgebung - CCT

253_Kopf-CT_fall_0147

Fragen zum Fall

1. Sie sehen ein kraniales Computertomogramm (CCT) ...
 - A. mit Kontrastmittel.
 - B. ohne Kontrastmittel.
 - C. ohne Mittellinienverlagerung.
 - D. mit einer Mittellinienverlagerung nach links.
 - E. Alle Aussagen sind falsch.

2. Welche Befunde sind auf der CCT-Aufnahme zu erkennen?
 - A. Intrazerebrale Blutung mit Ventrikel einbruch
 - B. Akutes subdurales Hämatom und Blut im Ventrikelsystem
 - C. Akutes subdurales Hämatom und Tumor im rechten Hinterhorn
 - D. Subarachnoidalblutung und Blutkoagel im rechten Hinterhorn
 - E. Alle Antworten sind falsch.

3. Wobei handelt es sich nicht um eine Differentialdiagnose intraventrikulärer Tumoren?
 - A. Plexuspapillom
 - B. Ependymom
 - C. Meningeom
 - D. Neurozytom
 - E. Neurinom

4. Welche Akuttherapie ist notwendig?

- A. Entfernung des Tumors
- B. Evakuierung des akuten subduralen Hämatoms und des Tumors
- C. Evakuierung des akuten subduralen Hämatoms
- D. Anlage einer externen Ventrikeldrainage
- E. Eine interventionelle Therapie ist nicht notwendig.

Diagnose des Falls

Traumatisches akutes subdurales Hämatom linksseitig.

Nebenbefundlich zeigt sich rechtsseitig ein intraventrikulärer Tumor des Hinterhorns.
Das akute subdurale Hämatom wurde bei raumfordernder Wirkung notfallmäßig über eine links parietotemporale Kraniotomie entfernt.

Diagnose - ICD10

Chapter	ICD-10	Diagnose	In picture	Kommentar
XIX. Verletzungen, Vergiftungen und bestimmte andere Folgen äußerer Ursachen	S06.9	SHT [Schädelhirntrauma]	TBD	TBD
IX. Krankheiten des Kreislaufsystems	I62.09	Subduralhämatom	TBD	TBD

Richtige Antworten

1. (B), 2. (C), 3. (E), 4. (C),

Fragen zum Fall mit Kommentaren