

Fallbeschreibung

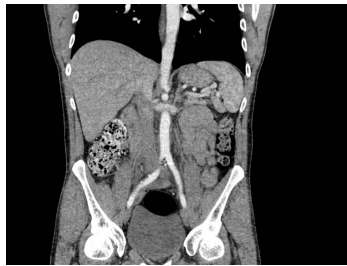
Ein **38-jähriger Patient** unterzog sich einer Bandscheibenoperation. Nach Operation eines linksseitigen Bandscheibenvorfalls LW5/SW1 zeigte er bereits im Aufwachraum Anzeichen eines 'Akuten Abdomens'.

Bildgebung



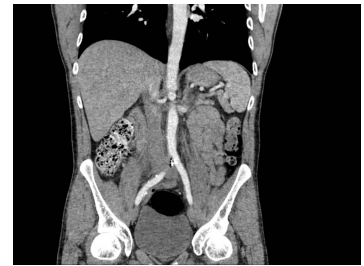
Bildgebung - CT koronar

Image00001



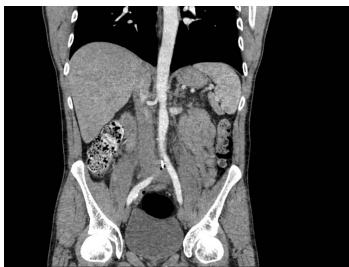
Bildgebung - CT koronar

Image00002



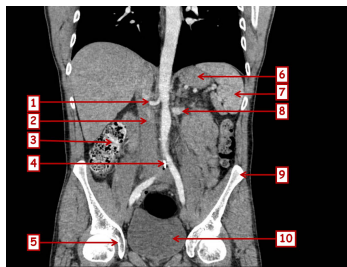
Bildgebung - CT koronar

Image00003



Bildgebung - CT koronar

Image00004



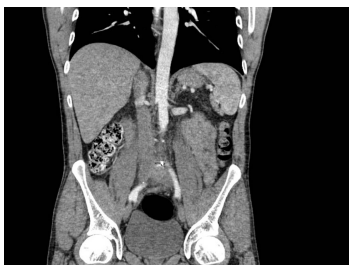
Bildgebung - CT koronar nummeriert

Image00005



Bildgebung - CT koronar

Image00006



Bildgebung - CT koronar

Image00007



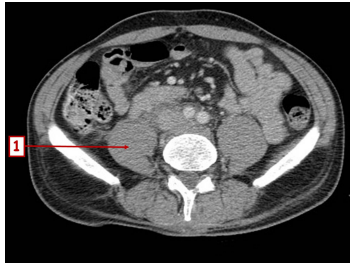
Bildgebung - CT axial

Image00001



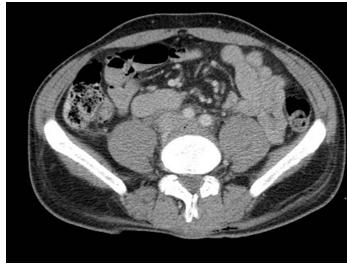
Bildgebung - CT axial

Image00002



Bildgebung - CT axial nummeriert 1

Image00003



Bildgebung - CT axial

Image00004



Bildgebung - CT axial

Image00005



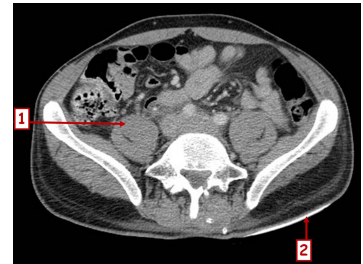
Bildgebung - CT axial

Image00006



Bildgebung - CT axial

Image00007



Bildgebung - CT axial nummeriert 2

Image00008



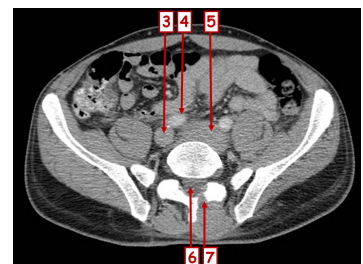
Bildgebung - CT axial

Image00009



Bildgebung - CT axial

Image00010



Bildgebung - CT axial nummeriert 3

Image00011



Bildgebung - CT axial

Image00012



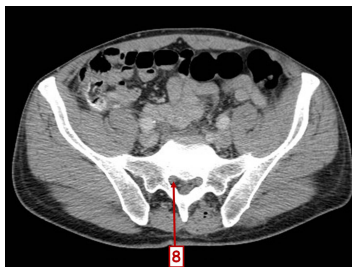
Bildgebung - CT axial

Image00013



Bildgebung - CT axial

Image00014



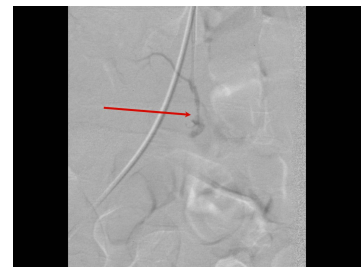
Bildgebung - CT axial nummeriert 4

Image00015



Bildgebung - Angiografie nummeriert

Fall-00354-Angio-vor-Untersuchung



Bildgebung - Angiografie Sequenz postinterventionell

Bildgebung - Angiografie (Sequenzen) 1



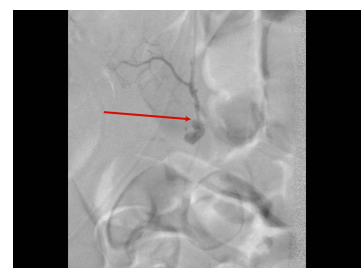
Bildgebung - Angiografie Sequenz postinterventionell

Bildgebung - Angiografie (Sequenzen) 2



Bildgebung - Angiografie Sequenz postinterventionell

Bildgebung - Angiografie (Sequenzen) 3



Bildgebung - Angiografie Sequenz postinterventionell

Bildgebung - Angiografie (Sequenzen) 4

Fragen zum Fall

1. Sie betrachten die abgebildete CT-Aufnahme.
 - A. 1 zeigt auf die A. renalis dextra
 - B. 2 zeigt auf die Aorta abdominalis
 - C. 3 zeigt auf das Colon ascendens
 - D. 4 zeigt auf Microcoils in der A. sacralis mediana
 - E. 5 zeigt auf das rechte Acetabulum

2. Schauen Sie sich alle gezeigten Bildgebungen an (CT-Abdomen, interventionelle Angiografie, postinterventionelles CT-Angiogramm).
 - A. Ischämische Colitis
 - B. Thrombose der Arteria iliaca externa sinistra
 - C. Verletzung der Arteria sacralis mediana
 - D. Pankreatitis
 - E. Es wurde im falschen Bandscheibenfach operiert.

3. Sie denken an die Arteria sacralis mediana.
 - A. Die Arteria sacralis mediana ist unpaarig.
 - B. Die Arteria sacralis mediana entspringt aus der Aorta abdominalis nach Abgang der Arteriae iliacaes communes.
 - C. Die Arteria sacralis mediana verläuft lateral des Kreuzbeins.
 - D. Die Arteria sacralis mediana versorgt über kleine Äste den Wirbelkanal.
 - E. Die Arteria sacralis mediana anastomosiert mit der Arteria iliolumbalis.

4. Sie denken an Komplikationen einer lumbalen Bandscheibenoperation.
- A. Verletzung von Nervenwurzeln
 - B. Liquorfistel
 - C. Verletzung von Bauchgefäßen
 - D. Postnukleotomie-Syndrom
 - E. Zervikale Myelopathie
5. Ein Patient stellt sich mit der Diagnose 'Bandscheibenvorfall in Höhe LW5/SW1 mit linksseitiger Lumboischialgie' vor.
- A. Schmerzen im dorsalen Oberschenkel und Unterschenkel
 - B. Fußheberparese
 - C. Hypästhesie unter der Fußsohle
 - D. Reithosenanästhesie
 - E. Blasen-Mastdarm-Störungen

Diagnose des Falls

Prävertebrales Hämatom

- Intraoperative Verletzung der Arteria sacralis mediana bei der Nukleotomie (Ausräumung des Bandscheibenfachs) von dorsal
- Ortung der Blutungsquelle mittels Angiografie
- Verschluss der Blutungsquelle über einen Katheter mit Mini-Coils

Diagnose - ICD10

Chapter	ICD-10	Diagnose	In picture	Kommentar
XIII. Krankheiten des Muskel-Skelett-Systems und des Bindegewebes	M51.2	Bandscheibenvorfall	TBD	TBD
XVIII. Symptome und abnorme klinische und Laborbefunde, die anderenorts nicht klassifiziert sind	R10.0	Akutes Abdomen	TBD	TBD

Richtige Antworten

1. (B), 2. (C), 3. (C), 4. (E), 5. (B),

Fragen zum Fall mit Kommentaren

B. Richtig! Die 2 zeigt auf die V. cava inferior.

C. Richtig! Details kannst du der nummerierten Beschriftung der Abbildungen entnehmen (CT, axial / Angiografie / CT, koronar)

C. Die Arteria sacralis mediana verläuft ventral des Os sacrum.

E. Die zervikale Myelopathie entsteht durch eine chronische (Zervikale Spinalkanalstenose) oder akut aufgetretene Myelonkontusion (Trauma). Sie ist keine Komplikation einer Operation an der lumbalen Wirbelsäule.

- B. Die Fußheber (z.B. Musculus tibialis anterior) werden vorwiegend von der Nervenwurzel L5 innerviert. Bei einem Bandscheibenvorfall LW5/SW1 wird hauptsächlich die Nervenwurzel S1 geschädigt, was zu einer Fußsenkerparese führt.